

連載 わがマチの自慢 番外編

2020年農林業センサス(確定値)にみる 北海道・各振興局の農業経営体の動向



「地域と農業」第一
二二号の特集記事では、
東京大学大学院の安藤
光義先生に、各年の農
業センサスデータ(二
〇二〇年は概数値)等
を用いて、北海道農業
と都府県農業とを比較
し解説していただいた。
四月下旬には二〇二
〇年センサスの確定値
が公表され、北海道総
合政策部計画局統計課
の「二〇二〇年農林業
センサス結果(北海道)
―農林業経営体調査
「確定値」―(二〇二
一年四月二七日最終更
新)」には、振興局や
市町村の確定値も掲載
された。
そこで今回は「わが

マチの自慢」の番外編として、二〇二〇年のセンサス確定値に
基づき、北海道および振興局別に農業経営体の動向を紹介する。

農業経営体数

農業経営体数および販売農家数の推移を表1に示した。

二〇二〇年の農業経営体数は三四、九一三経営体で、前回の
二〇一五年農林業センサス(以下、「前回」という。)に比べ五
八〇一経営体(一四・二%)減少した。今回から農業経営体は
個人経営体と団体経営体に区分されており、個人経営体は三〇、
五六六経営体(構成割合八七・五%)で前回に比べ六、一七三
経営体(一六・八%)減少した。一方、団体経営体は四、三四
七経営体(同二二・五%)で前回に比べ三七二経営体(九・四
%)増加した。団体経営体の九割を占める法人経営体は四、〇
四七経営体(同一一・六%)で前回に比べ四七一経営体(一一・
二%)増加した。なお統計の定義では、法人化している家族経
営体(いわゆる「二戸一法人」)は団体経営体に含まれており、
非法人の家族経営体を個人経営体としている。

また、販売農家は三、一三三戸で前回に比べ五、八五四戸
(一五・四%)減少した。

振興局別に農業経営体数をみると、一、〇〇〇経営体未満が
留萌(七四四経営体)、宗谷(六七九)の二振興局、一、〇〇〇

表1 農業経営体数および販売農家数の推移

(単位：経営体数、戸)

| 区 分 | | 農業経営体 | 個人経営体 | 団体経営体 | 販売農家数 | |
|-------|-----------|-----------|--------|--------|--------|--------|
| | | | | | 法人経営体 | |
| 北海道 | 2010年 | 46,549 | 42,990 | 3,559 | 3,034 | 44,050 |
| | 2015年 | 40,714 | 36,739 | 3,975 | 3,576 | 38,086 |
| | 2020年 | 34,913 | 30,566 | 4,347 | 4,047 | 32,232 |
| | 増減率 (%) | 2015/2010 | ▲ 12.5 | ▲ 14.5 | 11.7 | 17.9 |
| | 2020/2015 | ▲ 14.2 | ▲ 16.8 | 9.4 | 13.2 | ▲ 15.4 |
| 空知 | 2015年 | 6,936 | 6,429 | 507 | 446 | 6,641 |
| | 2020年 | 5,910 | 5,306 | 604 | 557 | 5,596 |
| | 増減率 (%) | ▲ 14.8 | ▲ 17.5 | 19.1 | 24.9 | ▲ 15.7 |
| 石狩 | 2015年 | 2,547 | 2,270 | 277 | 249 | 2,359 |
| | 2020年 | 2,175 | 1,910 | 265 | 257 | 1,996 |
| | 増減率 (%) | ▲ 14.6 | ▲ 15.9 | ▲ 4.3 | 3.2 | ▲ 15.4 |
| 後志 | 2015年 | 2,507 | 2,345 | 162 | 139 | 2,394 |
| | 2020年 | 2,203 | 2,016 | 187 | 172 | 2,080 |
| | 増減率 (%) | ▲ 12.1 | ▲ 14.0 | 15.4 | 23.7 | ▲ 13.1 |
| 胆振 | 2015年 | 1,951 | 1,751 | 200 | 184 | 1,785 |
| | 2020年 | 1,652 | 1,452 | 200 | 187 | 1,491 |
| | 増減率 (%) | ▲ 15.3 | ▲ 17.1 | 0.0 | 1.6 | ▲ 16.5 |
| 日高 | 2015年 | 1,845 | 1,402 | 443 | 422 | 1,659 |
| | 2020年 | 1,526 | 1,116 | 410 | 399 | 1,355 |
| | 増減率 (%) | ▲ 17.3 | ▲ 20.4 | ▲ 7.4 | ▲ 5.5 | ▲ 18.3 |
| 渡島 | 2015年 | 1,841 | 1,751 | 90 | 84 | 1,759 |
| | 2020年 | 1,523 | 1,410 | 113 | 103 | 1,409 |
| | 増減率 (%) | ▲ 17.3 | ▲ 19.5 | 25.6 | 22.6 | ▲ 19.9 |
| 檜山 | 2015年 | 1,226 | 1,151 | 75 | 71 | 1,148 |
| | 2020年 | 1,000 | 940 | 60 | 53 | 944 |
| | 増減率 (%) | ▲ 18.4 | ▲ 18.3 | ▲ 20.0 | ▲ 25.4 | ▲ 17.8 |
| 上川 | 2015年 | 7,059 | 6,533 | 526 | 440 | 6,606 |
| | 2020年 | 5,817 | 5,291 | 526 | 480 | 5,411 |
| | 増減率 (%) | ▲ 17.6 | ▲ 19.0 | 0.0 | 9.1 | ▲ 18.1 |
| 留萌 | 2015年 | 877 | 811 | 66 | 47 | 814 |
| | 2020年 | 744 | 664 | 80 | 65 | 678 |
| | 増減率 (%) | ▲ 15.2 | ▲ 18.1 | 21.2 | 38.3 | ▲ 16.7 |
| 宗谷 | 2015年 | 752 | 689 | 63 | 59 | 698 |
| | 2020年 | 679 | 603 | 76 | 73 | 622 |
| | 増減率 (%) | ▲ 9.7 | ▲ 12.5 | 20.6 | 23.7 | ▲ 10.9 |
| オホーツク | 2015年 | 4,573 | 4,050 | 523 | 482 | 4,306 |
| | 2020年 | 3,956 | 3,361 | 595 | 564 | 3,632 |
| | 増減率 (%) | ▲ 13.5 | ▲ 17.0 | 13.8 | 17.0 | ▲ 15.7 |
| 十勝 | 2015年 | 5,843 | 5,180 | 663 | 599 | 5,423 |
| | 2020年 | 5,266 | 4,511 | 755 | 688 | 4,830 |
| | 増減率 (%) | ▲ 9.9 | ▲ 12.9 | 13.9 | 14.9 | ▲ 10.9 |
| 釧路 | 2015年 | 1,284 | 1,124 | 160 | 143 | 1,153 |
| | 2020年 | 1,100 | 923 | 177 | 166 | 970 |
| | 増減率 (%) | ▲ 14.3 | ▲ 17.9 | 10.6 | 16.1 | ▲ 15.9 |
| 根室 | 2015年 | 1,473 | 1,253 | 220 | 211 | 1,341 |
| | 2020年 | 1,362 | 1,063 | 299 | 283 | 1,218 |
| | 増減率 (%) | ▲ 7.5 | ▲ 15.2 | 35.9 | 34.1 | ▲ 9.2 |

〇〇〇〇未満が胆振(一、六五二)、日高(一、五二六)、
 渡島(一、五三三)、檜山(一、〇〇〇)、釧路(一、一〇〇)、
 根室(一、三六二)の六振興局、二、〇〇〇〇〇〇〇〇〇〇〇〇未満
 が石狩(二、一七五)、後志(二、二〇三)の二振興局、三、〇

ように一桁の減少率の振興局もある一方で、檜山(△一八・四
 %)、上川(△一七・六%)、日高・渡島(いずれも△一七・三
 %)などは減少率が高かった。また、空知、石狩、後志の三振
 興局を除き前回の減少率を上回っている。

〇〇〇〇〇〇未満がオホ
 ツク(三、九五六)、五、〇〇
 〇以上が空知(五、九一〇)、
 上川(五、八一七)、十勝
 (五、一六六)の三振興局だっ
 た。
 図1に、前回(二〇一五年
 /二〇一〇年)と今回(二〇
 二〇年/二〇一五年)の農業
 経営体数の減少率を示した。
 今回は北海道の減少率一四・
 二%に対して、振興局別には
 七%台から一八%台までの開
 きがあり、全道平均より高かつ
 たのが九振興局、低かったの
 が五振興局だった。根室(△
 七・五%)、宗谷(△九・七
 %)、十勝(△九・九%)の

経営耕地面積

農業経営体の経営耕地面積の推移を示したのが表2である。総経営耕地面積は一、〇二八、四二一haで前回に比べ二二、〇三〇ha（二・一％）減少した。耕地種類別には田が一八〇、六一六ha（構成割合一七・六％）で、前回に比べ二九、一〇六ha（二二・九％）減少、樹園地が一、三八四ha（同〇・二％）

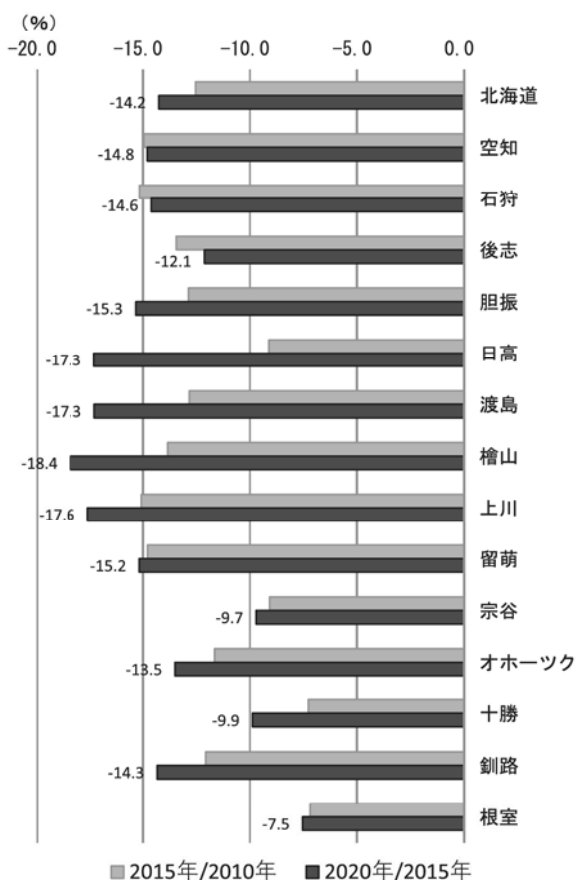


図1 農業経営体数の増減率

で一八五ha（七・二％）減少した。なお、田の減少率は前回の減少率に比べ八・三ポイント上昇した。一方、畑は八四五、四三二ha（同八一・二％）で前回に比べ七、二六二ha（〇・九％）増加した。振興局別には、五万ha未満が石狩（三四、一九ha）、後志（二六、八〇七ha）、胆振（二六、〇三三ha）、日高（二八、七六四ha）、渡島（一九、八一五ha）、檜山（二六、〇六一ha）、留萌（三三、八六六ha）の七振興局、五万〜一〇万haが宗谷（五八、八六二ha）、釧路（八五、六九九ha）の二振興局、一〇万ha以上が空知（二〇二、八四二ha）、上川（二一六、四二五ha）、オホーツク（二四八、〇五三ha）、十勝（二三三、〇二四ha）、根室（二〇九、〇八四ha）の五振興局だった。渡島や釧路、根室の三振興局は前回の耕地面積以上を維持したが、他の振興局は減少しており、中でも日高の減少率が突出して高く（△二・八％）、胆振も八％を超えた。

なお、表には記載していないが、経営耕地のうちの借入耕地面積は前を上回る二五七、一五五haとなり、借入耕地面積率は二五・〇％と前回に比べ二・三ポイント上昇した。借入率が三割を超えた振興局は渡島（二七・九％）と胆振（三二・五％）であった。

表2 農業経営体の経営耕地面積の推移（北海道）

(単位：ha)

| 区 分 | 計 | 田 畑 樹園地 | | | |
|-------|---------|-----------|---------|---------|---------|
| | | 田 | 畑 | 樹園地 | |
| 北海道 | 2010年 | 1,068,251 | 222,188 | 843,421 | 2,641 |
| | 2015年 | 1,050,451 | 209,722 | 838,160 | 2,569 |
| | 2020年 | 1,028,421 | 180,616 | 845,422 | 2,384 |
| | 増減率 (%) | ▲ 1.7 | ▲ 5.6 | ▲ 0.6 | ▲ 2.7 |
| 空知 | 2015年 | 105,884 | 86,264 | 19,220 | 401 |
| | 2020年 | 102,842 | 74,477 | 27,968 | 396 |
| | 増減率 (%) | ▲ 2.9 | ▲ 13.7 | 45.5 | ▲ 1.2 |
| | 2015年 | 36,405 | 18,641 | 17,629 | 135 |
| 石狩 | 2020年 | 34,119 | 15,943 | 18,074 | 102 |
| | 増減率 (%) | ▲ 6.3 | ▲ 14.5 | 2.5 | ▲ 24.4 |
| | 2015年 | 27,909 | 7,587 | 19,212 | 1,110 |
| | 2020年 | 26,807 | 7,085 | 18,567 | 1,155 |
| 後志 | 増減率 (%) | ▲ 3.9 | ▲ 6.6 | ▲ 3.4 | 4.1 |
| | 2015年 | 28,494 | 8,302 | 20,024 | 169 |
| | 2020年 | 26,003 | 7,560 | 18,266 | 177 |
| | 増減率 (%) | ▲ 8.7 | ▲ 8.9 | ▲ 8.8 | 4.7 |
| 胆振 | 2015年 | 33,386 | 4,224 | 29,156 | 6 |
| | 2020年 | 28,764 | 2,117 | 26,645 | 2 |
| | 増減率 (%) | ▲ 13.8 | ▲ 49.9 | ▲ 8.6 | ▲ 66.7 |
| | 2015年 | 19,774 | 5,262 | 14,412 | 100 |
| 渡島 | 2020年 | 19,815 | 4,104 | 15,629 | 82 |
| | 増減率 (%) | 0.2 | ▲ 22.0 | 8.4 | ▲ 18.0 |
| | 2015年 | 16,573 | 8,257 | 8,233 | 84 |
| | 2020年 | 16,061 | 6,921 | 9,096 | 44 |
| 檜山 | 増減率 (%) | ▲ 3.1 | ▲ 16.2 | 10.5 | ▲ 47.6 |
| | 2015年 | 119,592 | 59,192 | 60,264 | 136 |
| | 2020年 | 116,425 | 52,153 | 64,076 | 195 |
| | 増減率 (%) | ▲ 2.6 | ▲ 11.9 | 6.3 | 43.4 |
| 上川 | 2015年 | 23,049 | 7,732 | 15,209 | 108 |
| | 2020年 | 22,866 | 7,138 | 15,630 | 98 |
| | 増減率 (%) | ▲ 0.8 | ▲ 7.7 | 2.8 | ▲ 9.3 |
| | 2015年 | 61,566 | | 61,566 | |
| 留萌 | 2020年 | 58,862 | | 58,860 | 2 |
| | 増減率 (%) | ▲ 4.4 | | ▲ 4.4 | |
| | 2015年 | 152,255 | 2,634 | 149,526 | 95 |
| | 2020年 | 148,053 | 2,165 | 145,853 | 35 |
| オホーツク | 増減率 (%) | ▲ 2.8 | ▲ 17.8 | ▲ 2.5 | ▲ 63.2 |
| | 2015年 | 235,268 | 1,626 | 233,441 | 201 |
| | 2020年 | 233,024 | 952 | 231,988 | 84 |
| | 増減率 (%) | ▲ 1.0 | ▲ 41.5 | ▲ 0.6 | ▲ 58.2 |
| 十勝 | 2015年 | 84,126 | | 84,112 | 14 |
| | 2020年 | 85,699 | | 85,687 | 12 |
| | 増減率 (%) | 1.9 | | 1.9 | ▲ 14.3 |
| | 2015年 | 106,170 | | 106,159 | 12 |
| 釧路 | 2020年 | 109,084 | | 109,084 | |
| | 増減率 (%) | 2.7 | | 2.8 | ▲ 100.0 |
| | 2015年 | | | | |
| | 2020年 | | | | |

経営耕地面積規模別経営体数

経営耕地面積規模別の農業経営体数の推移を表3に示した。
経営体数が最も多かったのが前回と同様一〇〜二〇haの層で
六、二八〇経営体（構成割合一八・四％）、次いで三〇〜五〇

haの層が五、八四八経営体（同
七・二％）、一〜五haの層が四、
九九二経営体（同四・七％）の
順であった。前回に比べ三〇〜五
〇haの層と一〜五haの層の順位が入れ替わるとともに、一〇〜
二〇haの層の減少率が六ポイント上昇したことから、二〇ha未

表3 経営耕地面積規模別農業経営体数の推移

(単位：経営体)

| 区 分 | 1ha未満 | 1〜5ha | 5〜10ha | 10〜20ha | 20〜30ha | 30〜50ha | 50〜100ha | 100ha以上 | |
|---------|-----------|--------|--------|---------|---------|---------|----------|---------|------|
| 2010年 | 3,653 | 7,904 | 6,645 | 9,387 | 5,866 | 6,425 | 4,692 | 907 | |
| 2015年 | 2,810 | 6,291 | 5,234 | 7,963 | 5,442 | 6,128 | 4,584 | 1,168 | |
| 2020年 | 2,270 | 4,992 | 4,080 | 6,280 | 4,778 | 5,848 | 4,422 | 1,372 | |
| 構成比 (%) | 2010年 | 8.0 | 17.4 | 14.6 | 20.6 | 12.9 | 14.1 | 10.3 | 2.0 |
| | 2015年 | 7.1 | 15.9 | 13.2 | 20.1 | 13.7 | 15.5 | 11.6 | 2.9 |
| | 2020年 | 6.7 | 14.7 | 12.0 | 18.4 | 14.0 | 17.2 | 13.0 | 4.0 |
| 増減率 (%) | 2015/2010 | ▲ 23.1 | ▲ 20.4 | ▲ 21.2 | ▲ 15.2 | ▲ 7.2 | ▲ 4.6 | ▲ 2.3 | 28.8 |
| | 2020/2015 | ▲ 19.2 | ▲ 20.6 | ▲ 22.0 | ▲ 21.1 | ▲ 12.2 | ▲ 4.6 | ▲ 3.5 | 17.5 |

注：「1ha未満」には経営耕地面積なしの経営体を含めていない

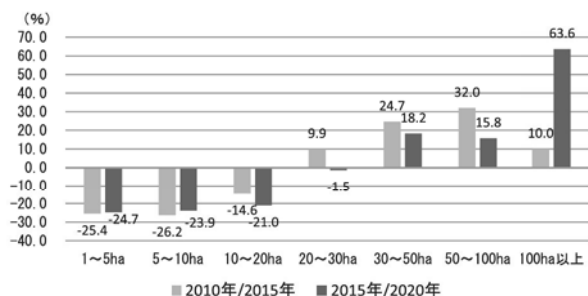


図2 経営耕地面積規模別農業経営体数の増減率 (空知総合振興局)

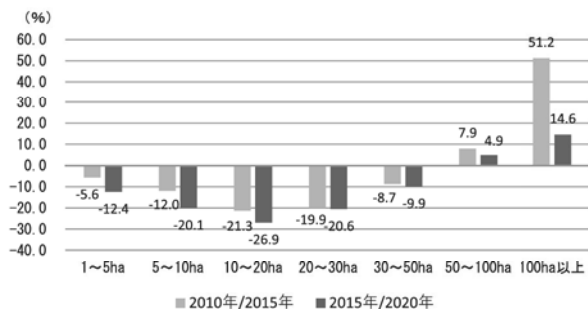


図3 経営耕地面積規模別農業経営体数の増減率 (十勝総合振興局)

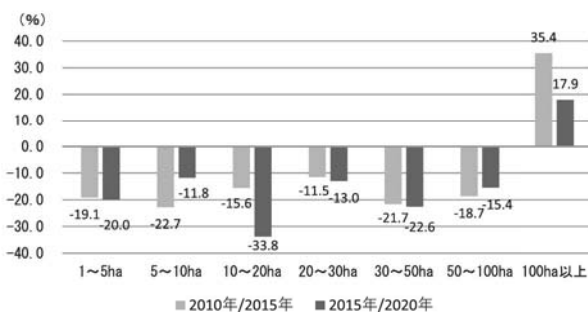


図4 経営耕地面積規模別農業経営体数の増減率 (釧路総合振興局)

満の各層の減少率は二〇%前後となり、それ以上の各層に比べて高くなっている。また、一つ上層の二〇〜三〇haの層の減少率も前回より五ポイント上昇した。経営体数が増加した階層は今回も一〇〇ha以上の層だけだが、増加率は一七・五%と前回に比べ一・三ポイント下降した。この増減の分岐点となる面積規模を振興局別にみると、「三〇ha」が空知、石狩、後志、上川の四振興局、「五〇ha」が胆振、檜山、十勝の三振興局だった。事例として空知、十勝、釧路の状況を図2〜4に示した。

構成割合では、前回に続き二〇ha未満の層の割合が減少し、二〇ha以上の層が増加しており、二〇ha以上の層の割合は四三・七%から四八・二%に上昇した。

振興局別に構成割合の最も高い層と次に高い層をみると(図5)、一〜五haの層が最も高いのが道央・道南の五振興局で、次に高い層が五〜一〇haであるのが渡島(三七・八%／一八・三%)、一〇〜二〇haの層であるのが石狩(二二・七%／二〇・六%)、後志(二二・九%／一八・〇%)、胆振(二四・七%／二〇・五%)、檜山(二二・一%／二〇・二%)、五〜一〇ha層も二〇・一%)だった。

一〇〜二〇haの層が最も高いのが道央・道北の四振興局で、次に高い層が一〜五haであるのが上川(二四・四%／一九・二%)、五〜一〇haの層であるのが空知(三〇・三%／一八・〇%)、二〇〜三〇ha層も一七・八%(日高(二五・八%／一七・六%)、留萌(二五・八%／一四・七%)

だった。
 二〇〇～五〇〇haの層が最も高いのがオホーツクと十勝で、オホーツクでは二〇〇～三〇〇haの層が次に高く（三二・七％／一三・六％）、十勝では五〇〇～一〇〇〇haの層が次に高かった（四〇・二％／一四・一％）。

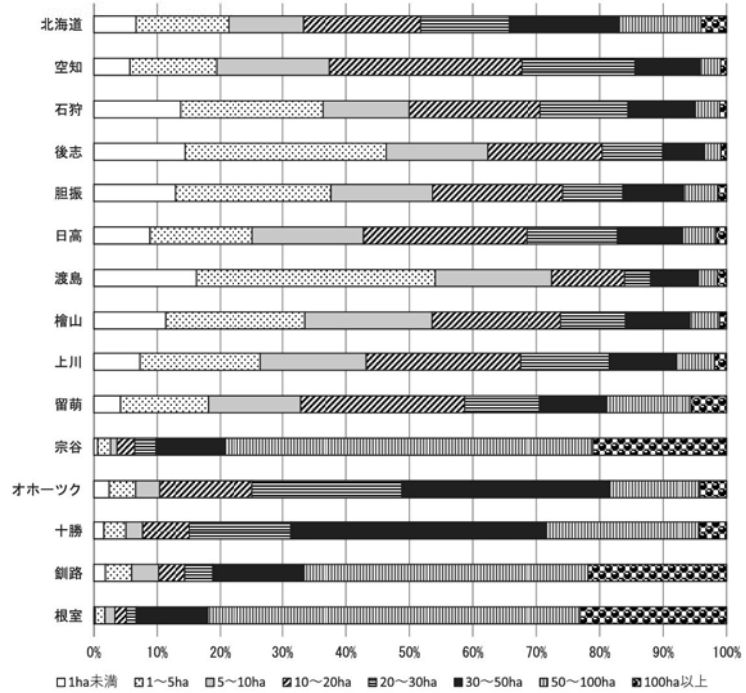


図5 経営耕地面積規模別農業経営体数構成割合（2020年）

五〇〇～一〇〇〇haの層が最も高いのが酪農地帯の三振興局で、いずれも一〇〇〇ha以上の層が次に高く、宗谷はそれぞれ五八・二％／二一・〇％、釧路は四四・七％／二一・八％、根室は五八・九％／一三・一％であった。
 図6には一経営体当たり（経営耕地面積なしの経営体は除く）の経営耕地面積の推移を示した。規模拡大が進み北海道平均は三〇haを超えた。振興局間で大きな差があり、酪農地帯の宗谷では九〇haを、釧路、根室では八〇haを超えた。続いて大規模畑作地帯の十勝が四五ha、オホーツクが三八haに達した。一方、道央・道南の振興局は二〇ha未満だった。

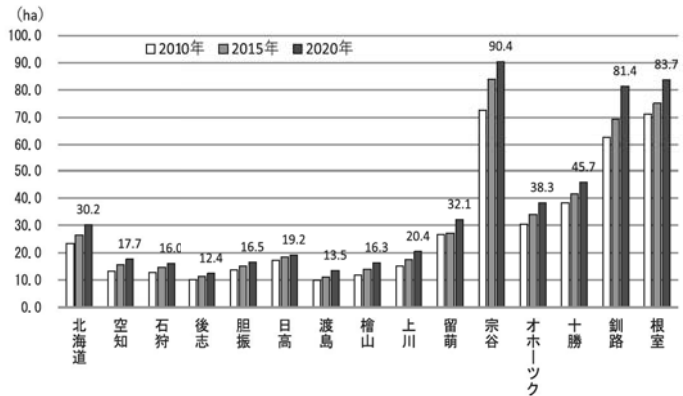


図6 一農業経営体当たり経営耕地面積の推移

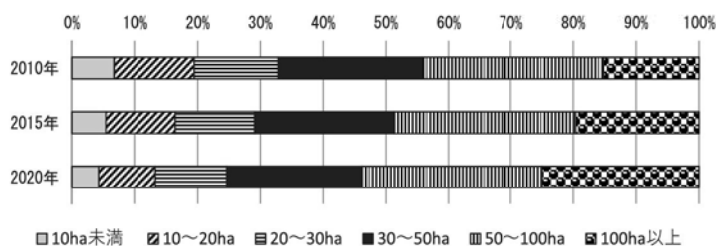


図7 経営耕地面積規模別の経営耕地面積割合の推移

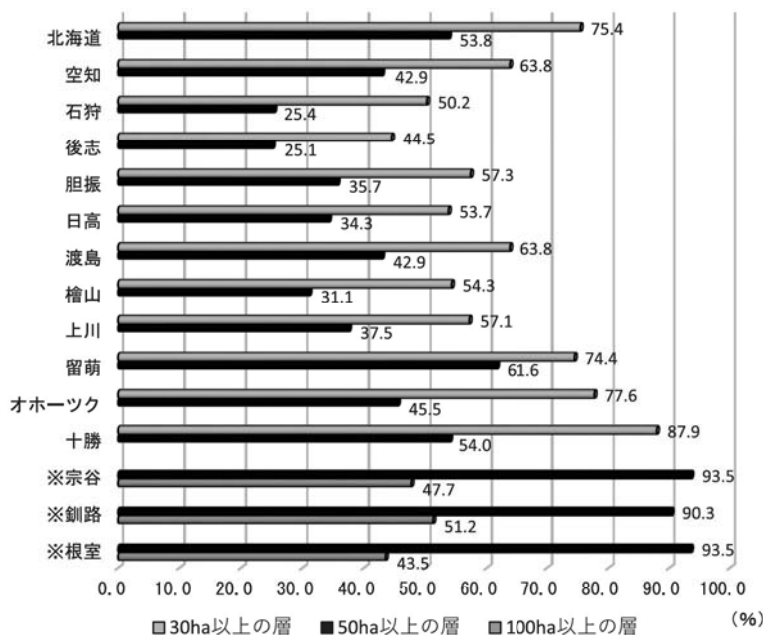


図8 「30ha以上」および「50ha以上」の農業経営体の経営耕地集積率 (※宗谷、釧路、根室の各振興局は「50ha以上」および「100ha以上」)

経営耕地面積集積状況

経営耕地面積規模別の経営耕地面積集積割合を図7に示した。五〇ha以上の農業経営体（構成割合一七・〇％）に五三・八％

と過半の経営耕地が集積しており、前回（四八・七％）に比べ五・一ポイント上昇した。三〇ha以上の農業経営体（構成割合三四・二％）に比べると七五・四％の経営耕地が集積しており、前回（七〇・九％）に比べて四・五ポイント上昇した。

振興局別に、三〇ha以上の経営体と五〇ha以上の農業経営体

（宗谷、釧路、根室は五〇ha以上と一〇〇ha以上）への経営耕地の集積割合を図8に示した。全道平均に比べ、道央・道南と上川の八振興局の集積率が低い。

農産物販売金額 規模別経営体数

農産物販売金額規模別の農業経営体数を表4に示した。最も多かったのが一、〇〇〇～三、〇〇〇万円の層で一〇、七七六経営体（構成割合三〇・九％）だったが、減少率が二一・三％と前回から六ポイント上昇した。次いで三、〇〇〇～五、〇〇〇万円の層が五、七

表4 農産物販売金額規模別農業経営体数（北海道）

| | | （単位：経営体） | | | | | | | |
|--------|-----------|----------|-----------|-------------|---------------|---------------|-------------|-------|-------|
| 区 分 | | 100万円未満 | 100～500万円 | 500～1,000万円 | 1,000～3,000万円 | 3,000～5,000万円 | 5,000万円～1億円 | 1～5億円 | 5億円以上 |
| 2010年 | | 6,679 | 7,121 | 7,009 | 16,536 | 5,691 | 2,517 | 906 | 90 |
| 2015年 | | 5,357 | 5,780 | 5,557 | 13,864 | 5,778 | 3,084 | 1,161 | 133 |
| 2020年 | | 3,697 | 4,319 | 4,274 | 10,776 | 5,728 | 4,244 | 1,609 | 266 |
| 増減率（%） | 2015/2010 | ▲19.8 | ▲18.8 | ▲20.7 | ▲16.2 | 1.5 | 22.5 | 28.1 | 47.8 |
| | 2020/2015 | ▲31.0 | ▲25.3 | ▲23.1 | ▲22.3 | ▲0.9 | 37.6 | 38.6 | 100.0 |

二八経営体（同一六・四％）で前回に比べ△〇・九％と減少に転じた。経営体数が増加したのは五、〇〇〇万円以上の層だった。

構成割合では、三、〇〇〇万円以上の層が増加（二四・九％↓三三・九％）している。振興局別にみると、宗谷、オホーツク、十勝、釧路、根室の各振興局は、三、〇〇〇万円以上の層の割合がおおむね六割を超えていた。

農産物販売金額一位の部門別経営体数

農産物販売金額一位の部門別農業経営体数の構成割合をみるが、ここでは、センサス上の区分である麦類作と雑穀・いも類・豆類、工芸農作物をまとめて「畑作」、露地野菜と施設野菜をまとめて「野菜」として整理した。最も割合が高かったのは前回に続き稲作で二五・三％、次に畑作が二四・〇％、野菜が二一・四％、酪農が一六・〇％だった。稲作が主

位ではあったが、前回に比べ一・五ポイント下降した。

振興局別に最も割合が高かった部門は、空知、石狩、檜山、上川、留萌の五振興局が稲作、オホーツクと十勝が畑作、後志、胆振、渡島の三振興局が野菜、宗谷、釧路、根室の三振興局が酪農、日高がその他畜産であった。

おわりに

調査結果の一部を紹介してきた。農業就業者に関するデータについては、過去からの継続した整理ができなかった。大雑把ではあるが、上川、留萌を含めた道央・道南の振興局と道東の畑作地帯の振興局、道北・道東の酪農地帯の振興局による地域差が大きいことを改めて認識した。さらに市町村別のデータを整理することで、同一の振興局内でも市町村や地域による違いや特色が浮かび上がってくる。そうした地域性を把握する必要がある。

なお、掲載した図表は全て農林業センサス（二〇一〇年・二〇一五年・二〇二〇年）から作成した。

（一社）北海道地域農業研究所

特別研究員 三津橋 真一